

**1 Inleiding**

Er zijn twee typen beluchters:

- Airvent H : Beluchter **zonder** klep met beluchtungsleiding, aansluiting 13 - 32 mm
- Airvent V : Beluchter **met** klep zonder beluchtungsleiding, aansluiting 13 - 32 mm

**WAARSCHUWING**

Dit product mag alleen worden geïnstalleerd en onderhouden door gekwalificeerd personeel dat de instructies en voorzorgsmaatregelen in deze handleiding heeft gelezen en begrepen. Het niet opvolgen van de instructies in deze handleiding kan leiden tot ernstig letsel of materiële schade. De fabrikant is niet aansprakelijk voor schade als gevolg van onjuiste installatie of onderhoud door niet-gekwalificeerd personeel.

**Installatievoorbeelden**

De beluchters kunnen in een aantal verschillende situaties worden toegepast. N.B. De nummers verwijzen naar de tekeningnummers.

**1 Uitlaatsysteem**

De beluchters kunnen worden toegepast in de koelwaterleiding van een water geïnjecteerd uitlaatsysteem, met het water-injectiepunt 'C' onder of minder dan 15 cm boven de waterlijn.

- A Beluchter zonder klep
- B Beluchter met klep

**2 Toilet**

De beluchters kunnen worden toegepast in de afvoerleiding bij een onder de waterlijn opgesteld toilet.

**2 Installatie**

Installeer de beluchter tenminste 40 cm, maar niet meer dan 2 meter boven de waterlijn. Bij een zeilschip moet de beluchter tevens zoveel mogelijk midscheeps worden opgesteld; hiermee wordt voorkomen dat als het schip onder een helling vaart de beluchter zich minder dan de vereiste 40 cm boven de waterlijn bevindt.

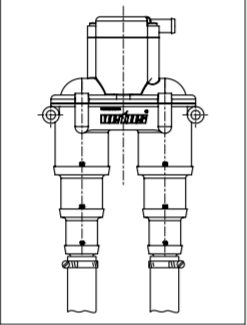
Voor de beluchters is een montagebeugel inclusief bevestigingsmateriaal leverbaar: MBSET02.

- Op de beluchters **zonder** klep **moet** een beluchtungsleiding worden aangesloten. De beluchtungsleiding dient op afschot naar de huid-doorvoer te worden aangelegd. De huiddoorvoer dient zich tenminste 15 cm boven de waterlijn te bevinden, bij zeilschepen ook als het schip onder een helling vaart.

In het geval van installatievoorbeeld 1 zal tijdens het draaien van de motor continu een kleine hoeveelheid water uit de huiddoorvoer stromen.

- Op de beluchter **met** klep **kan** een beluchtungsleiding worden aangesloten. Eventueel lekwater kan hiermee worden afgevoerd.

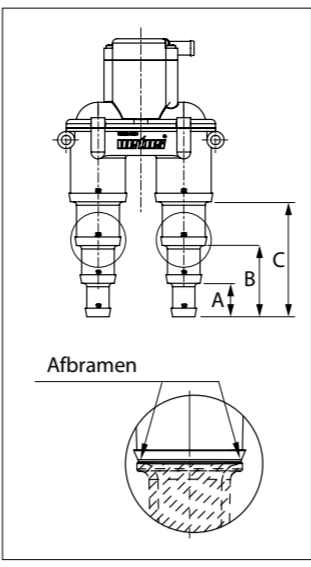
Op de aansluitingen van het bochtstuk kan direct een slang met een diameter van 13 mm worden aangesloten.



**VETUS** Air vents 030405.04

Indien een slang met een grotere diameter moet worden aangesloten, dient een deel te worden afgezaagd.

- Voor slangdiameter 19 mm: zaag deel A af.
- Voor slangdiameter 25 mm: zaag deel B af.
- Voor slangdiameter 32 mm: zaag deel C af.



**LET OP**

Zorg ervoor dat er geen zaagresten in de beluchter terechtkomen, dit kan de werking van de klep verstoren.

- Na het afzagen dient de aansluiting goed te worden afgebraamd.
- Monteer elke slangverbinding met een roestvaststalen slangklem.

**Beluchtungsleiding**

Boor voor de huiddoorvoer een gat van 10 mm diameter in de scheepshuid en monteer deze met een afdichtingskit. Monteer de beluchtungsleiding op de huiddoorvoer en op de beluchter met de meegeleverde slangklemmen.

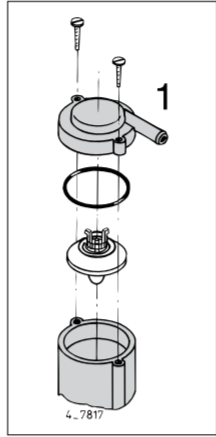
**3 Onderhoud**

- Bij de beluchters **zonder** klep dient regelmatig de beluchtungsleiding op verstoppingen te worden gecontroleerd.
- Bij de beluchter **met** klep dient regelmatig het volgende onderhoud te worden uitgevoerd:
  - Bij de beluchter met klep adviseren wij om de 2 jaar de klep te vervangen.
  - Verwijder regelmatig zout, roest en vuildeeltjes van alle onderdelen van de klep en uit het huis waarin zich de klep bevindt door middel van spoelen met schoon water.
  - Verwijder het deksel (1) om de klep uit het huis te kunnen nemen.
  - Spuut de onderdelen van de klep in met **teflon-spray** alvorens deze weer te monteren.

Controleer de werking van de klep (vacuüm zuigen aan de aansluiting voor de beluchtungsleiding) en de afdichting van de deksel alvorens de beluchter weer in gebruik te nemen.

**4 Technische gegevens**

Materiaal bochtstuk	: kunststof (PP)
Beluchtungsklep, materiaal zitting	: kunststof
materiaal klep	: kunststof
materiaal veer	: RVS
Gevoeligheid	: 8 cm WK
Materiaal huiddoorvoer	: kunststof
Slang	: 8 x 14 mm, lengte 4 meter



**VETUS** Air vents 030405.04

**1 Introduction**

There are two types of air vents:

- Airvent H : Air vent **without** valve with air pipe, 13 mm (0.5") - 32 mm (1.3") connection
- Airvent V : Air vent **with** valve without air pipe, 13 mm (0.5") - 32 mm (1.3") connection

**WARNING**

This product should only be installed and maintained by qualified personnel who have read and understood the instructions and precautions in this manual. Failure to follow the instructions in this manual may result in serious injury or property damage. The manufacturer shall not be liable for any damages resulting from improper installation or maintenance by unqualified personnel.

**Installation examples**

The air vents can be used in a number of different situations. N.B.: The numbers refer to the numbers on the drawing.

**1 Exhaust System**

The air vents can be fitted in the coolant water pipe of a water-injected exhaust system, with the water-injection point 'C' below, or less than 15 cm (6") above the water-line.

- A Air vent without valve
- B Air vent with valve

**2 Toilet**

The air vents can be fitted in the outlet pipe of a toilet installed under the water-line.

**2 Installation**

Install the air vent at least 40 cm (16") above the waterline, but not more than 2 metres (6.6 ft) above the waterline. In a sailing ship, the air vent should be installed as close to midships as possible, this will prevent the air vent coming below the required 40 cm (16") above the waterline when the ship heels under sail.

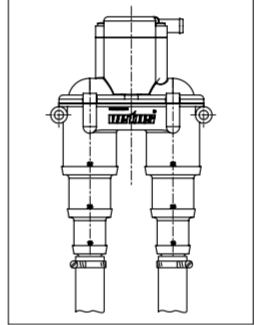
A supporting bracket including fixing materials is available for the air vents: MBSET02.

- An air vent pipe **must** be connected to air vents **without** valve. The air vent pipe should be fitted so that it drains towards the hull. The hull outlet should be at least 15 cm (6") above the waterline. This applies to a sailing ship even when it is heeling under sail.

In the case of installation example 1, a small amount of water will pour out of the outlet while the engine is running.

- An air vent pipe **can** be fitted to the air vent **with** valve. This will drain away any water leaks.

A 13 mm (0.5") hose can be connected straight to the bend section connector.



**VETUS** Air vents 030405.04

If a hose with a larger diameter is used, a section will need to be sawn off.

- For 19 mm (0.75") diameter hose: Saw off section A.
- For 25 mm (1.0") diameter hose: Saw off section B.
- For 32 mm (1.25") diameter hose: Saw off section C.

**NOTE**

Make sure that no saw residues end up in the air vent, as this may disrupt with the operation of the valve.

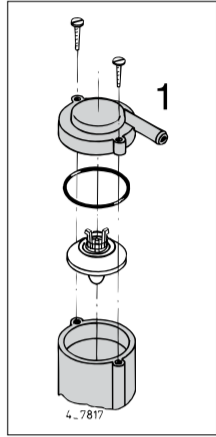
- After sawing the relevant section off, carefully de-burr the connector.
- Fit every hose connection using a stainless steel hose clamp.

**Air vent pipe**

Drill a 10 mm (0.4") diameter hole through the ship's hull for the outlet, and fit with a adhesive sealant. Fit the air vent pipe to the hull outlet and to the air vent with the hose clamps supplied.

**3 Maintenance**

- With air vents **without** valve, check the air vent pipe regularly for blockages.
- With the air vent **with** valve, the following maintenance should be carried out regularly:
  - For the air vent with valve, we recommend replacing the valve every 2 years.
  - Regularly remove salt, rust and dirt from all valve components and from the valve housing by rinsing out with clean water.
  - Remove the cap (1) in order to take the valve out of the housing.
  - Spray the valve components with a **Teflon spray** before refitting.



Check the valve operation (vacuum suction on the air vent pipe connection) and the cap sealing before returning to use.

**4 Technical data**

Bend section material	: plastic (PP)
Air Vent Valve, seat material	: plastic
valve material	: plastic
spring material	: stainless steel
Sensitivity	: 8 cm (3.15") water
Hull outlet material	: plastic
Hose	: 8 mm (0.3") x 14 mm (0.55"), 4 metres (13.1 ft) long

**VETUS** Air vents 030405.04

**1 Einleitung**

- Es gibt 2 Typen von Belüftern:
  - Airvent H: Belüfter **ohne** Ventil mit Entlüftungsleitung, Anschluß 13 - 32 mm
  - Airvent V : Belüfter **mit** Ventil ohne Entlüftungsleitung, Anschluß 13 - 32 mm

**WARNUNG**

Dieses Produkt sollte nur von qualifiziertem Personal installiert und gewartet werden, das die Anweisungen und Vorsichtsmaßnahmen in diesem Handbuch gelesen und verstanden hat. Die Nichtbeachtung der Anweisungen in diesem Handbuch kann zu schweren Verletzungen oder Sachschäden führen. Der Hersteller haftet nicht für Schäden, die durch unsachgemäße Installation oder Wartung durch nicht qualifiziertes Personal entstehen.

**Montagebeispiele**

Die Belüfter können in verschiedenen Situationen verwendet werden. Achtung: Die Nummern verweisen auf die Zeichnungsnummern.

**1 Auspuffsystem**

Die Belüfter können in der Kühlwasserleitung eines wassereingespritzten Auspuffsystems mit dem Wassereinspritzpunkt 'C' unter oder bis zu 15 cm oberhalb der Wasserlinie verwendet werden.

- A Belüfter ohne Ventil
- B Belüfter mit Ventil

**2 Toilette**

Die Belüfter können in der Abflußleitung einer unter der Wasserlinie aufgestellten Toilette verwendet werden.

**2 Montage**

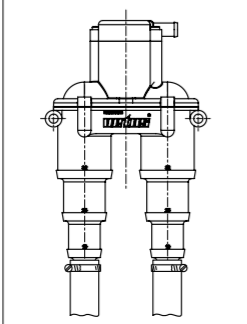
Montieren Sie den Belüfter mindestens 40 cm, jedoch nicht mehr als 2 m oberhalb der Wasserlinie. Bei Segelschiffen muß der Belüfter zugleich möglichst in der Mitte des Schiffs aufgestellt werden. Auf diese Weise wird verhindert, daß sich der Belüfter, wenn das Schiff unter einer Krängung fährt, weniger als 40 cm über der Wasserlinie befindet.

Für die Belüfter ist ein Montagebügel inklusive Befestigungsmaterial lieferbar: MBSET02.

- An Belüfter **ohne** Ventil **muß** eine Entlüftungsleitung angeschlossen werden. Die Entlüftungsleitung muß abschüssig zur Außenhautdurchfuhr angelegt werden. Die Außenhautdurchfuhr muß sich mindestens 15 cm oberhalb der Wasserlinie befinden. Bei Segelschiffen muß dies auch gewährleistet sein, wenn sie unter einer Krängung fahren.

Im Fall der Montageabbildung 1 strömt bei laufendem Motor stets eine geringe Wassermenge aus der Außenhautdurchfuhr.

- An Belüfter **mit** Ventil **kann** eine Entlüftungsleitung angeschlossen werden. Damit kann eventuelles Leckwasser abgeführt werden.



**VETUS** Air vents 030405.04

Wenn ein Schlauch mit einem größeren Durchmesser angeschlossen werden muß, muß ein Teil abgesägt werden.

- Bei Durchmesser von 19 mm: Sägen Sie Teil A ab.
- Bei Durchmesser von 25 mm: Sägen Sie Teil B ab.
- Bei Durchmesser von 32 mm: Sägen Sie Teil C ab.

**ACHTUNG**

Stellen Sie sicher, dass keine Sägereste in den Belüfter gelangen. Dies kann den Betrieb des Ventils beeinträchtigen.

- Nach dem Absägen muß der Anschluß gut poliert werden.
- Montieren Sie jede Schlauch-verbinding mit einer rostfreien stählerenen Schlauchschelle.

**Entlüftungsleitung**

Bohren Sie für die Außenhautdurchfuhr ein Loch mit einem Durchmesser von 10 mm in die Schiffshaut und montieren Sie diese mit einem Dichtstoff. Montieren Sie die Entlüftungsleitung mit den mitgelieferten Schlauchschellen auf der Außenhautdurchfuhr und auf dem Belüfter.

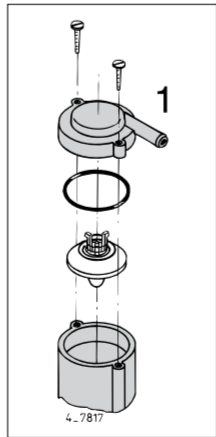
**3 Wartung**

- Bei den Belüftern **ohne** Ventil muß die Entlüftungsleitung regelmäßig auf Verstopfungen geprüft werden.
- Bei Belüftern **mit** Ventil müssen regelmäßige folgenden Wartungen durchgeführt werden:
  - Für den Belüfter mit Ventil empfehlen wir, das Ventil alle 2 Jahre auszutauschen.
  - Entfernen Sie von allen Teilen des Ventils sowie aus dem Gehäuse, in dem sich das Ventil befindet, regelmäßig Salz, Rost und Schmutzpartikel, indem Sie mit sauberem Wasser spülen.
  - Entfernen Sie den Deckel (1), um das Ventil aus dem Gehäuse nehmen zu können.
  - Sprühen Sie die Teile des Ventils mit **Teflon-spray** ein, bevor Sie sie wieder montieren.

Bevor Sie den Belüfter wieder in Gebrauch nehmen, kontrollieren Sie bitte, ob das Ventil funktioniert (Vakuüm an dem Anschluß für die Entlüftungsleitung erzeugen) und ob der Deckel dicht ist.

**4 Technische Daten**

Material Bogenstück	: Kunststoff (PP)
Belüfterventil, Material Sitz	: Kunststoff
Material Ventil	: Kunststoff
Material Feder	: rostfreier Stahl
Empfindlichkeit	: 8 cm WK
Material Außenhautdurchfuhr	: Kunststoff
Schlauch	: 8 x 14, Länge 4 m



**Hoofdafmetingen**

**Overall dimensions**

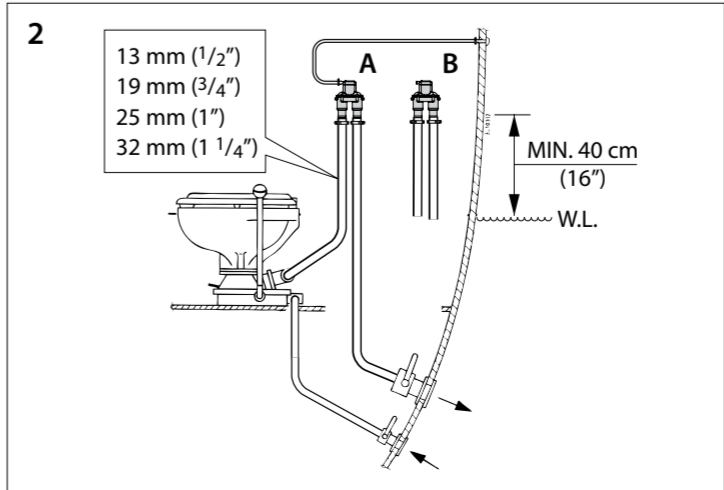
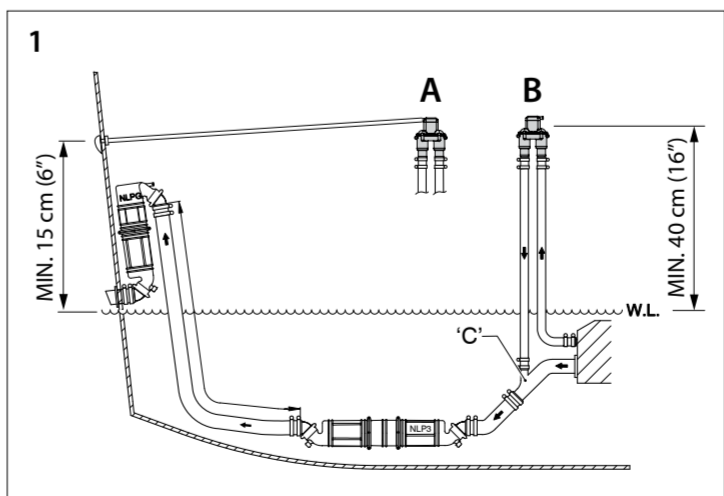
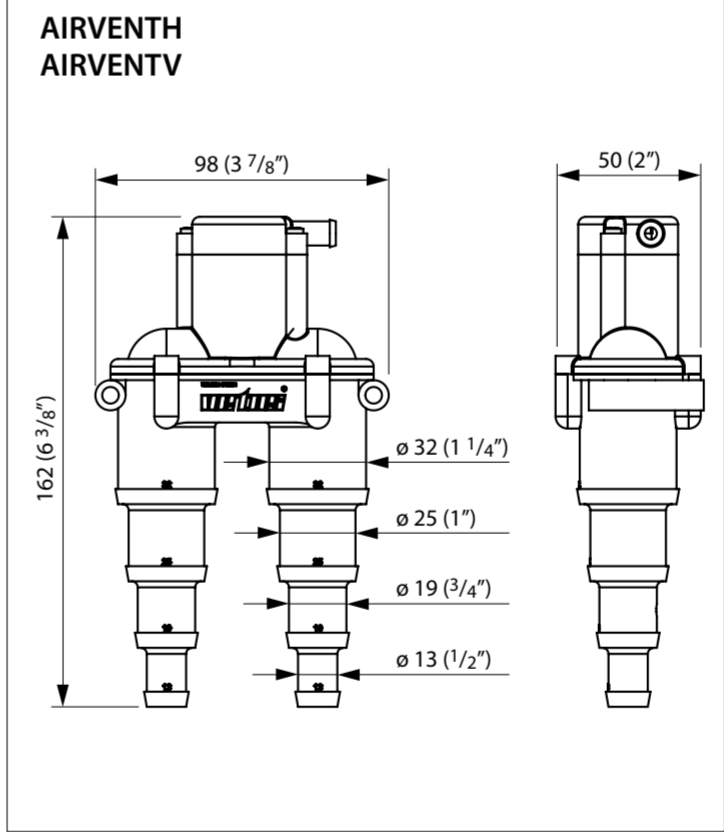
**Hauptabmessungen**

**Dimensions hors-tout**

**Dimensiones principales**

**Misure principali**

**Dimensões Principais**



**VETUS** Air vents 030405.04

- Installatiehandleiding
- Installation manual
- Installationshandbuch
- Manuel d'installation
- Manual de instalación
- Manuale d'installazione
- Manual de instalação

- NEDERLANDS**
- ENGLISH**
- DEUTSCH**
- FRANÇAIS**
- ESPAÑOL**
- ITALIANO**
- PORTUGUÊS**

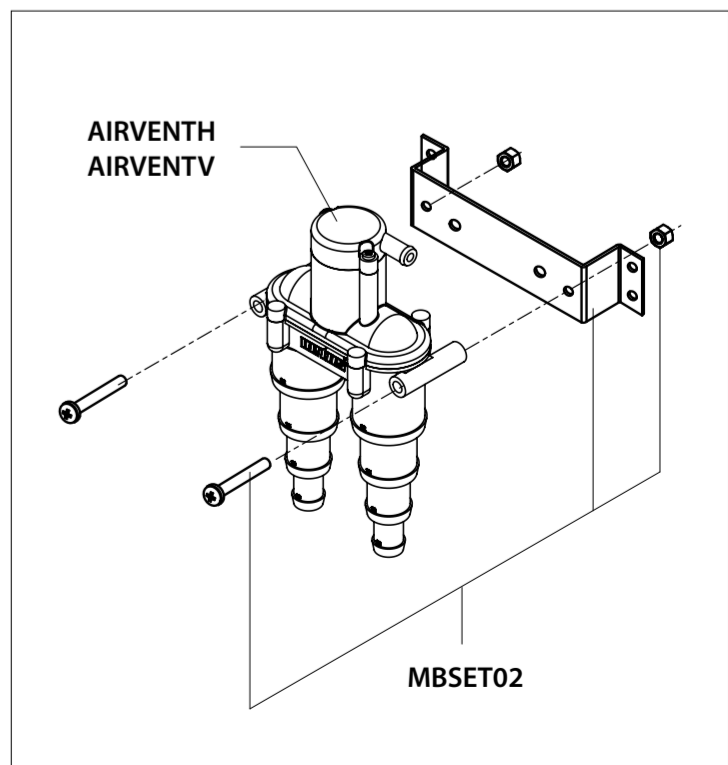


- Beluchters**
- Air vents**
- Belüfter**
- Coudes anti-siphon**
- Aireadores**
- Aeratori**
- Válvula de ventilação**



**AIRVENT V  
AIRVENT H**

Copyright © 2025 VETUS B.V. Schiedam Holland



Havenstraat 11 - 3115 HC Schiedam - The Netherlands  
Tel.: +31 (0)88 4884700 - sales@vetus.com - www.vetus.com

